



Sp  - nær folk



PROGRAM  
2023-2027

# PROGRAM 2023-2027



**Vi i Senterpartiet mener samfunnet blir best når det blir bygd nedenfra, enkeltmennesket er samfunnets minste enhet.**

**Vi kjemper for et samfunn med frie selvstendige mennesker som tar ansvar for sitt eget liv, for fellesskapet, for naturen og miljøet. Det er derfor vi vil føre en politikk som er NÆR FOLK, hvor gode tjenester gir trygghet og forutsigbarhet i hverdagen og gir alle innbyggere mulighet til å planlegge sine liv.**

Arendal SP vil at Arendal kommune skal være en løsningsorientert JA kommune som positivt ønsker å legge forholdene til rette for den enkelte innbygger og næringslivet.

Barnehage, skole, eldreomsorg, arbeidsplasser og næring er en forutsetning for at lokalmiljø skal kunne utvikle seg og at folk skal kunne bosette seg hvor de vil. Arendal Senterparti ønsker by og land hand i hand fra Øst til Vest og Nord til Sør, et levende lokalsamfunn uavhengig av hvor du bor i kommunen vår.

Innbyggere skal møte en forvaltning som har tillit og som tilbyr tjenester av god kvalitet til rett tid og på rett sted med innbyggerens behov i fokus.

Arendal SP er opptatt av å føre en ansvarlig økonomisk politikk hvor en setter tæring etter næring. Vi er prinsipielt imot eiendomsskatt, vårt mål er å holde denne så ansvarlige lav som mulig.

Arendal senterparti ønsker å jobbe for hele kommunen og symbolisere dette ved å bytte navn fra dagens bystyre til kommunestyre.

## Arealbruk

Senterpartiet vil ta vare på naturressursene, biologisk mangfold og ulike naturtyper gjennom bærekraftig bruk. Vår arealpolitikk er tuftet på prinsippet vern gjennom riktig bruk.

### Arendal senterparti vil jobbe for:

- Ha et sterkt jordvern for å sikre matproduksjon og matvaresikkerhet
- Tillate noe spredt boligbygging i LNF-områdene (Landbruk Natur Friluft)
- Innføring av boplikt kan være et virkemiddel for å sikre bosetning



## Industri, Næring og Havnæring

Senterpartiet vil videreutvikle eksisterende næringer og legge grunnlag for nye industrietableringer i hele kommunen. Økt foredling av naturressurser, slik som energi og skog gjennom hele verdikjeden i kommunen vil gi grunnlag for flere arbeidsplasser, økt verdiskaping og teknologiutvikling. Dette vil bidra til ytterligere reduksjon av klima- og miljøutslipp, nødvendig omstilling og jobbmuligheter.

Den maritime klynge har erfaring og dyktige fagfolk som kan spille en avgjørende rolle i utviklingen av den maritime satsningen i hele Norge og gi nye arbeidsplasser i kommunen.

### Arendal Senterparti vil arbeide for:

- At kommunen fører en fremsynt nærings- og samferdselspolitikk som knytter land, sjø og luft sammen, er pådriver for ny-etableringer i hele kommunen, tar vare på eksisterende næringer og næringsarealer utnytted effektivt
- Sørge for at kysten vår fremdeles kan huse tradisjonelle, stedbudne og nye marine næringer og samtidig fungere som rekreasjonsområde for innbyggere og turister uten at miljøet blir skadelidende
- Sikre bredbånd til alle i hele kommunen



## Oppvekst, Levekår og Nærmiljø

En god oppvekst varer hele livet, gode og trygge barnehager, skoler og nærmiljø er en del av dette.

Alle skal leve gode liv og er like viktige uansett hvor du bor eller hvem du er, vi vil at alle våre barn skal ha gode oppvekstvilkår, tidlig innsats er en investering for fremtiden.



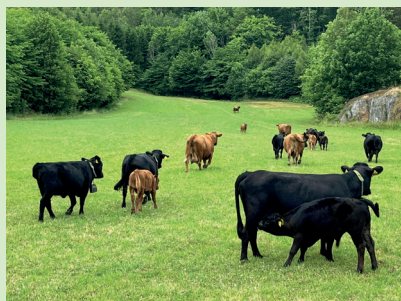
De gode nærmiljøene skapes av oss alle, vi vil arbeide for at hvert menneske føler at de har en viktig plass i vår kommune og hvert menneske er en ressurs for helheten.

### **Arendal Senterparti vil arbeide for:**

- Beholde de nåværende barneskolene i kommunen
- Lik åpningstid og mat i grunnskole og SFO, gratisprinsippet skal gjelde alle barn og ungdom
- Ta tidlig innsats på alvor og sikre kvaliteten i barnehagene ved bla. å øke grunnbemanningen.

## Landbruk og skogbruk

Den lokale landbrukspolitikken er viktig for lokal beredskap, et åpent kulturlandskap og god matsikkerhet. Landbrukspolitikken er også vesentlig i et naturvernperspektiv for å motvirke negativ klimautvikling og bevare arts mangfold. Kommunens bønder bidrar til dette gjennom god forvaltning av matjord, kulturlandskap og skog.



### **Arendal Senterparti vil arbeide for:**

- Å ta vare på kulturlandskapet og landbrukseiendommene i kommunen ved å sikre gode rammebetingelser for det aktive landbruket
- Tilrettelegge for kolonihager, andelsbruk og bondens marked
- At kommunen benytter gårdsbruk for innbyggere som behøver et variert dagtilbud

## Energi

Utfasing av fossil brensel er et av de viktigste miljøltiltakene, mye av denne energien kan erstattes.

I tillegg trenger vi mer energi til de industrielle satsningene som åpner seg i Arendal, dette gjør at vi må tenke bredere og nytt. Teknologien åpner for nye muligheter og diskusjonen om småskala kjernekraftverk må opp på dagsordenen, også i Arendal



### **Arendal Senterparti vil arbeide for:**

- Alle offentlige bygg i Arendal skal produsere sin egen energi og stimulere private til å installere solceller ved bla. å fjerne gebyrer for søknader om solcelle anlegg.
- Kraftgaten fra Bøylestad til Morrow må få så lite fotavtrykk som mulig og beslaglegge minst mulig uberørt natur
- Ikke å tillate vindmøller som tar hull på nye områder av naturen

## Kultur, rekreasjon, friluftsliv og livssyn

Det lokale kulturlivet binder folk sammen på tvers av ulikheter. Sammen med idrett og friluftsliv er dette viktig for å fremme samhold i lokalsamfunnet.

Religion og livssyn er en grunnleggende dimensjon i mange menneskers liv. Kirken og andre trossamfunn er viktige institusjoner.



### **Arendal Senterparti vil jobbe for:**

- Å sikre gode rammevilkår for det frivillige arbeidet i lag og foreninger
- Etablere naturlige møteplasser for nye borgere slik at integreringen skjer raskt og naturlig
- Videreføre søndagen som annerledesdag og ikke åpne for mer søndagsåpne butikker

## Helse og omsorg

Det er grunnleggende at tjenestene sikrer rett hjelp på rett sted til rett tid, dette løses ved god omsorg som oppstår i møte mellom mennesker, både pårørende og ansatte. For å oppnå god omsorg for innbyggerne er det avgjørende med gode menneskelige ressurser.

Arendal Senterparti ønsker å fokusere på livskvalitetsfremmende helse og omsorgstilbud, hvor forebygging framfor reparasjon er hovedtilnærmingen. Våre helsetjenester skal ha kvalitet og skal i hovedsak være drevet i offentlig regi.

Arendal senterparti ønsker å ivareta alle innbyggerne uavhengig av behov, fra vugge til grav.

### **Arendal Senterparti vil jobbe for:**

- Å Beholde et fullverdig sykehus i Arendal og få tilbake folkevalgt styring
- Sørge for tilstrekkelig antall avlastnings- og sykehjemsplasser
- Å styrke levekårene til mennesker med funksjonsnedsettelse, uavhengig av årsak eller varighet, medfødt eller påført.



## Sentrum med tilhørende bydeler

Sentrum i Arendal med Kolbjørnsvik, Pusnes og Fløyheia danner en fantastisk ramme rundt store nasjonale arrangementer. Sentrum er viktig for Arendal, samtidig er det kommunens økonomiske ramme som setter grenser for hva vi har muligheter for å bygge og drive. Flere folk i arbeid er en viktig faktor for å trygge økonomien, flere i arbeid gir også bedre levekår og økede skatteinntekter, disse områdene er viktig for innbyggernes trivsel.

### **Arendal Senterparti vil jobbe for:**

- Ta vare på det historiske bysentrum med handel og servicetjenester
- Videreutvikle Fløyheia og Barbudalen slik at denne blir en naturlig del av sentrum
- Flere døgnåpne offentlige toaletter er en kommunal oppgave som må ivaretas

## Miljø og Klima

Å bevare naturen – matjord, luft, ferskvann og sjø – er grunnlaget for alt liv. For å ta vare på plante-, dyreliv og kulturverdier, må landskapet brukes, ellers forsvinner det. Aktiv bruk er det beste vern.

Det må gjøres lett å velge bærekraftige løsninger, kunnskapen om disse må økes. Miljøpolitikken må sikres folkelig støtte og være forståelig og skape engasjement lokalt.



### **Arendal Senterparti vil arbeide for:**

- Å bygge ut kollektivtransporten slik at man kan bruke kollektivt uavhengig av hvor en bor, også i utkantene.
- Ikke bomring rundt Arendal, utbygging av veinett for kollektivtransport og myke trafikanter må finansieres av statlige organer.
- Arbeidsplasser og tjenester legges nært der folk bor, slik at behovet for transport minker i det daglige



# Kommunestyrevalget 2023 i Arendal

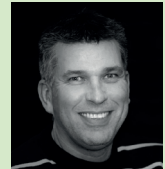
1	<b>Erik Fløystad</b>	<b>1954</b>	Austre Moland
2	<b>Ingjerd Livollen</b>	<b>1986</b>	Rykene
3	<b>Rune Wærstad</b>	<b>1974</b>	Tromøy
4	<b>Birthe Engesland</b>	<b>1972</b>	His
5	<b>Roger Stene</b>	<b>1972</b>	Flosta
6	<b>Monika Andersen</b>	<b>1980</b>	Nedenes
7	Aslak Skripeland	1982	Austre Moland
8	Kristen Bjørnmyr	1961	Saltrød
9	Milly Olimstad Grundesen	1953	Tromøy
10	Øyvind Lyby Bakke	1971	His
11	Siv Brekka	1980	Austre Moland
12	Helge Fjellbakk	1955	Arendal
13	Anne Mari Torkildsen	1996	Løddesøl
14	Markus Ø. Haslestad	2004	Austre Moland
15	Gunn-Kari Deila-Evensen	1971	Eydehavn
16	Røy Vidar Svendsen	1970	Nedenes
17	Oddvar Mykland	1974	His
18	Stine S. Pedersen	1992	Rykene
19	Erik Olimstad	1996	Austre Moland
20	Björg Thunes Augland	1958	Myra
21	Inger Johanne Birkeland	1969	Eydehavn
22	Kristian Øverbø	1965	Bjorbekk
23	Stella-Marie Gulbrandsen	1962	Austre Moland
24	Kim Asbjørn Birkeland	1989	Rykene
25	Ragnhild Bargem	1955	Arendal
26	Anders Ramleth	1988	Austre Moland
27	Kirsti Svendsen	1970	Nedenes
28	Kjetil Bjønnum	1974	Nedenes
29	Dag Øyvind Jensen	1962	Rykene
30	Annlaug Skjulestad Knudsen	1972	Austre Moland
31	John Olav Kjevik	1957	Austre Moland
32	Bente O. Brekka	1955	Austre Moland
33	William Henningsen	1963	Nedenes
34	Anders Haslestad	1947	Austre Moland
35	Helge Tveiten	1943	His
36	Sverre Monsen	1962	Nedenes
37	Øystein Fredriksen	1960	Tromøy
38	Olaf Bakke	1943	His



Erik Fløystad  
1. kandidat



Ingjerd Livollen  
2. kandidat



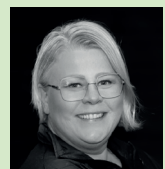
Rune Wærstad  
3. kandidat



Birthe Engesland  
4. kandidat



Roger Stene  
5. kandidat



Monika Andersen  
6. kandidat

